

Miljøgodkendelse af  
Kurt Sørensen ApS, Komposteringsanlæg  
Uggeløse Skovvej 9  
3540 Lyngø



Virksomheden hører under listebetegnelse **K214**, jf. bilag 2 til Miljøministeriets bekendtgørelse nr. 1534 af 9. december 2019 om godkendelse af listevirksomhed:

***Anlæg til kompostering af affald og evt. andre materialer, bortset fra aktiviteter etableret i forbindelse med et husdyrbrug, med en kapacitet for tilførsel af affald på mere end 100 tons pr. år, bortset fra anlæg omfattet af listepunkt 5.3 i bilag 1***



## Indholdsfortegnelse

1	Stamdata.....	3
2	Indledning .....	4
3	Lovgrundlag .....	4
4	Materiale i sagen.....	5
5	Vilkår .....	5
	5.1 Generelt.....	5
	5.2 Indretning og drift .....	5
	5.3 Luftforurening .....	6
	5.4 Støj.....	6
	5.5 Affald .....	7
	5.6 Beskyttelse af jord, grundvand og overfladevand .....	7
	5.7 Egenkontrol .....	8
	5.8 Bortfald af godkendelsen.....	10
6	Ændring af standardvilkår .....	10
7	Vurdering af det ansøgte .....	12
	7.1 Generelt.....	12
	7.2 Planforhold .....	12
	7.3 Indretning og drift .....	12
	7.4 Støj herunder kørsel til og fra virksomheden.....	13
	7.5 Lavfrekvent støj, infralyd og vibrationer.....	13
	7.6 Luftforurening .....	14
	7.7 Lugtudsendelse fra virksomheden .....	14
	7.8 Affaldshåndtering .....	14
	7.9 Risikoen for jord- og grundvandsforurening. ....	14
	7.10 Spildevand.....	15
	7.11 Ophør af virksomheden.....	15
	7.12 Egenkontrol .....	15
	7.13 BAT .....	16
	7.14 Konsekvensvurdering af det ansøgte i forhold til recipienter, vandområdeplan, Natura 2000-områder og bilag IV-arter .....	16
	7.15 VVM-screening.....	17
8	Afgørelse.....	17
9	Begrundelse for afgørelsen.....	17
10	Klagevejledning mv.....	18
11	Øvrige forhold .....	18
12	Offentliggørelse.....	19
12.	Bilag .....	21



## 1 Stamdata

Virksomhedens navn	Kurt Sørensen ApS, St. Rosenbusk
Virksomhedstype og listebetegnelser	K 214 : Anlæg til kompostering af affald og evt. andre materialer, bortset fra aktiviteter etableret i forbindelse med et husdyrbrug, med en kapacitet for tilførsel af affald på mere end 100 tons pr. år, bortset fra anlæg omfattet af listepunkt 5.3 i bilag 1
Aktivitet	Produktion af kompost.
Beliggenhed	Uggeløse Skovvej 9, 3540 Lyngø
Matr. Nr.	Matr. nr.: 8 a Uggeløse By, Uggeløse
Virksomheds ejer	Kurt Sørensen ApS, Slangerupvej 31, 3540 Lyngø
CVR-nr.	26010373
P-nr.	1008408080
Kontaktperson	Kurt Sørensen, Slangerupvej 31, 3540 Lyngø, 48 18 80 01
Tidsbegrænsning	Godkendelsen udløber den 31. december 2025
Retsbeskyttelse af vilkår	8 år
Godkendelsens og tilsynsmyndighed	Allerød Kommune
(s) mærket, godk. bek. nr. 1534 af 9. december 2019	Nej
Omfattet af VVM pligten, lovbek. nr.973 af 25. juni 2020	Ja, VVM-screening af 18. december 2020
Omfattet af Risikobek. Nr. 372 af 25. april 2016	Nej
Tidligere godkendelser	12. december 1996, 28. juni 2005, 18. oktober 2010 og 20. november 2015
Sags nummer	20/681
Sagsbehandler	Per Møller
Godkendelsesdato	18. december 2020



## 2 Indledning

Kurt Sørensen ApS har siden 12. december 1996 haft miljøgodkendelse til kompostering af uforurenede have- og parkaffald på ejendommen Store Rosenbusk, Uggeløse Skovvej 9, 3540 Lyngby. Den nugældende miljøgodkendelse er tidsbegrænset til den 31. december 2020.

DGE har på vegne af Kurt Sørensen ApS den 15. januar 2020 søgt om forlængelse af miljøgodkendelsen til komposteringsanlægget med 5 år frem til den 31. december 2025.

Allerød Kommune er godkendelses- og tilsynsmyndighed for virksomheden.

Miljøgodkendelse til etablering og drift af komposteringsanlægget, Uggeløse Skovvej 9, 3540 Lyngby meddeles efter § 33, stk. 1 i miljøbeskyttelsesloven<sup>1</sup>. Miljøgodkendelsen er udarbejdet efter retningslinjerne i godkendelsesbekendtgørelsen<sup>2</sup>.

## 3 Lovgrundlag

### Miljøgodkendelsen

Virksomheden modtager mere end 100 t uforurenede have- og parkaffald pr. år til kompostering, hvorfor virksomheden kategoriseres som godkendelsespligtig efter listepunkt **K 214** i godkendelsesbekendtgørelsens bilag 2.

***K 214 Anlæg til kompostering af affald og evt. andre materialer, bortset fra aktiviteter etableret i forbindelse med et husdyrbrug, med en kapacitet for tilførsel af affald på mere end 100 tons pr. år, bortset fra anlæg omfattet af listepunkt 5.3 i bilag 1.***

Virksomheden er desuden omfattet af afsnit 22 i standardvilkårsbekendtgørelsen<sup>3</sup>. Standardvilkårene er i hovedsagen indsat i godkendelsen, men er også suppleret med individuelle vilkår i overensstemmelse med virksomhedens ansøgte indretning og drift. Indsætning af andre vilkår end standardvilkårene og ændring af standardvilkår sker iht. § 31 stk. 3 i godkendelsesbekendtgørelsen.

### VVM-bekendtgørelsen

Virksomheden er omfattet af bilag 2 pkt. 11 B, Anlæg til bortskaffelse af affald i miljøvurderingsloven<sup>4</sup>. Allerød Kommune har i forbindelse med ansøgningen af miljøgodkendelsen modtaget skema til brug for screening (VVM) den 6. marts 2020.

Allerød Kommune har på baggrund af kriterierne i miljøvurderingslovens bilag 6 (VVM-screening) den 18. december 2020 afgjort, at projektet ikke påvirker miljøet væsentligt, og dermed ikke forudsætter udarbejdelse af en miljøkonsekvensrapport.

Afgørelsen annonceres sammen med annonceringen af miljøgodkendelsen.

### Landzonetilladelsen

Virksomheden er beliggende i landzone og er, efter endt råstofudvinding, omfattet af lokalplan 352 "Natur- og grusgravsområde vest for Uggeløse, Allerød Kommune".

Allerød Kommune har meddelt landzonetilladelse frem til den 31. december 2025, da anlægget ikke påvirker de landskabelige interesser i området eller andre interesser, der varetages med landzonebestemmelserne.

---

<sup>1</sup> Lovbek. nr. 1218 af 25. november 2019 om miljøbeskyttelse

<sup>2</sup> Bek. nr. 1534 af 9. december 2019 om godkendelse af listevirksomhed

<sup>3</sup> Bek. nr. 1537 af 9. december 2019 om standardvilkår i godkendelse af listevirksomhed

<sup>4</sup> Lovbek. nr. 973 af 25. juni 2020 om miljøvurdering af planer og programmer og af konkrete projekter (VVM)



## 4 Materiale i sagen

Følgende materiale har været anvendt som grundlag for behandlingen af sagen:

1. Miljøgodkendelse af 20. november 2015
2. VVM screening af 18. december 2020
3. Ansøgning af 15. januar 2020
4. Indvindingstilladelse af råstoffer af 7. september 2016
5. Godkendelse af drifts- og graveplan for St. Rosenbusk, af 15. marts 2016
6. Landzontilladelse af 18. december 2020
7. Allerød Kommune. Lokalplan 352 "Natur- og grusgravsområde vest for Uggeløse"

## 5 Vilkår

Allerød Kommune meddeler hermed miljøgodkendelse til etablering og drift af Komposteringsanlægget, Uggeløse Skovvej 9, 3540 Lyngby, matr. nr. 8a Uggeløse By, Uggeløse i henhold til § 33, stk. 1 i Miljøbeskyttelsesloven.

Vilkår fastsættes efter bekendtgørelse om standardvilkår i godkendelse af listevirksomhed, afsnit 22.

Miljøgodkendelsen meddeles på følgende vilkår:

### 5.1 Generelt

1. En kopi af denne godkendelse skal til enhver tid være tilgængelig for og kendt af driftspersonalet på virksomheden.
2. Driften af komposteringsanlægget skal ophøre og være afviklet senest den 31. december 2025.
3. Hvis retten til grusgravning på de omkringliggende arealer bortfalder, bortfalder ligeledes retten til at drive komposteringsanlægget på adressen.
4. Allerød Kommune skal straks orienteres om følgende forhold:
  - Ejerskifte af virksomhed og eller ejendom
  - Hel eller delvis udskiftning af driftsherre

Orientering skal være skriftlig og fremsendes, før ændringen indtræder.

5. Ved driftsophør skal virksomheden, 3 måneder, forinden orientere Allerød Kommune herom og træffe de nødvendige foranstaltninger for at undgå forureningsfare og for at efterlade stedet i tilfredsstillende tilstand.
6. Hvor der i vilkårene anvendes betegnelsen "befæstet areal" menes en fast belægning, der giver mulighed for opsamling af spild og kontrolleret afledning af nedbør. Hvor der i vilkårene anvendes betegnelsen "tæt belægning" menes en fast belægning, der i løbet af påvirkningstiden er uigennemtrængelig for de forurenende stoffer, der håndteres på arealet.
7. Allerød Kommune skal straks kontaktes pr. telefon 48 100 100 i tilfælde af uheld med betydning for forurening af det ydre miljø. Udenfor kommunens åbningstid ringes 112.

Virksomheden skal senest 14 dage efter et uheld sende en redegørelse om årsagen til uheldet, sammen med en beskrivelse af, hvordan uheld af denne type fremover undgås.

### 5.2 Indretning og drift

8. Virksomheden skal udarbejde en driftsinstruks, der beskriver, hvordan personalet skal foretage fornøden modtagekontrol, og hvordan de skal forholde sig i tilfælde af driftsforstyrrelser og uheld. Driftsinstruksen skal altid være tilgængelig for og kendt af personalet.
9. For komposteringsanlæg, der modtager andet eller mere end 500 tons have- og parkaffald pr. år, skal arealer til oplagring af råvarer, kompostering og efterlagring være etableret med tæt belægning,



som kan modstå påvirkningerne fra køretøjer og redskaber. Alternativt til en tæt belægning kan anvendes en membran. Arealerne skal indrettes med tilstrækkeligt fald, således at overfladevand fra arealerne samt perkolat fra affaldet bliver ledt til en tæt opsamlingsbeholder eller bassin.

10. Komposteringspladsen skal være aflåst udenfor bemandet åbningstid.
11. Virksomheden må maksimalt modtage 15.000 t uforurenede have- og parkaffald om året.
12. Der må maksimalt opbevares færdig kompost i en mængde, der udgør 2 års produktion på komposteringsanlægget.
13. Have- og parkaffald, der modtages i perioden 1. maj – 1. september, skal neddeles inden for en måned.
14. Neddelt have- og parkaffald må maksimalt opbevares i 7 dage inden kompostering – dog kan materiale, der påtænkes anvendt som strukturmateriale, opbevares i op til 2 måneder efter neddeling.
15. Ved "millekompostering" forstås kompostering af neddelt have- og parkaffald i miler. Ved kompostering i miler (højde på 1,5 til 3 meter og bredde på 4 til 7 meter) skal materialet ligge minimum 2 uger inden første vending.
16. Virksomheder, der udelukkende komposterer have- og parkaffald, skal som minimum registrere temperaturen 1 gang pr. uge. Øvrige anlæg skal registrere temperaturen kontinuerligt. Er temperaturen udenfor intervallet 45 - 70 grader C i de første 4 uger af komposteringsforløbet, skal materialet enten vandes eller beluftes.
17. Have- og parkaffaldet skal minimum vendes 3 gange i komposteringsforløbet.

### 5.3 Luftforurening

18. Virksomheden må ikke give anledning til lugt- og støvgener udenfor virksomhedens område, der efter Allerød Kommunes vurdering er væsentlige for omgivelserne. Støvgener begrænses ved, at veje og kørselsarealer holdes fugtige.
19. Virksomheden skal holde omgivelserne, materiel og kørselsveje rene for affald.

### 5.4 Støj

20. Virksomhedens samlede støjbidrag – målt udendørs - som energiækvivalente, korrigerede A-vægtende lydtryksniveau L dB(A) må i intet punkt uden for virksomhedens skel overskride nedenstående grænseværdier:



Mandag til fredag	Kl. 07 <sup>00</sup> til 18 <sup>00</sup>	55 dB(A)
	Kl. 18 <sup>00</sup> til 22 <sup>00</sup>	45 dB(A)
Lørdag	Kl. 07 <sup>00</sup> til 14 <sup>00</sup>	55 dB(A)
	Kl. 14 <sup>00</sup> til 22 <sup>00</sup>	45 dB(A)
Søn- og helligdage	Kl. 07 <sup>00</sup> til 22 <sup>00</sup>	45 dB(A)
Alle dage	Kl. 22 <sup>00</sup> til 07 <sup>00</sup>	40 dB(A)

Tabel 1.

Spidsværdierne af støjen må ikke om natten overstige 55 dB(A).

21. Oparbejdning af have- og parkaffald ved hjælp af neddelere og milevender, samt andre stærkt støjende aktiviteter må kun forekomme på hverdage mellem kl. 07<sup>00</sup> og 18<sup>00</sup>.
22. Allerød Kommune kan til enhver tid, dog højst en gang om året forlange at virksomheden dokumentere, at støjkravet i vilkår 20 er overholdt. Udgifterne hertil afholdes af virksomheden.
23. Dokumentation skal foretages i form af støjmåling/støjberegning af et laboratorium der er optaget på Miljøstyrelsens liste over laboratorier, der er godkendt til at udføre "Miljømåling – ekstern støj".

Målinger og beregninger skal udføres i henhold til Miljøstyrelsens vejledning nr. 6/1984 om måling af ekstern støj fra virksomheder og Miljøstyrelsens vejledning nr. 5/1993 om beregning af ekstern støj fra virksomheder, eller de til enhver tid gældende vejledninger for måling og beregning af ekstern støj fra virksomheder.

Måle- eller beregningsresultaterne skal fremsendes til Allerød Kommune senest 1 måned efter udførelse af målingen/beregningen.

Hvis målerapporten eller beregningen viser overskridelse af de angivne grænseværdier, skal der vedlægges en redegørelse for overskridelsen, og forslag til, hvordan grænseværdierne kan overholdes.

## 5.5 Affald

24. Kemikalier og farligt affald skal opbevares i tætte, lukkede beholdere, der er markeret, så det er tydeligt, hvad de indeholder, og være placeret under overdækning i form af tag, pressenning eller lignende og beskyttet mod vejrlig. Oplagspladsen skal have en tæt belægning og være indrettet således, at spild kan holdes inden for et afgrænset område og uden mulighed for afløb til jord, grundvand, overfladevand eller kloak. Området skal kunne rumme indholdet af den største beholder.

## 5.6 Beskyttelse af jord, grundvand og overfladevand

*Håndtering og oplag af olieprodukter, herunder motorbrændstof:*

25. Overjordiske tanke til fyringsolie og motorbrændstof skal sikres mod påkørsel. Påfyldningsstudse og aftapningshaner (aftapningsanordninger) for olieprodukter, herunder motorbrændstof, skal placeres inden for konturen af en tæt belægning med kontrolleret afledning af afløbsvandet. Alternativt skal eventuelt spild opsamles i en tæt spildbakke eller grube. Udendørs spildbakker eller gruber skal tømmes, således at regnvand i bunden maksimalt udgør 10 % af spildbakkens eller grubens volumen.
26. Spild af olieprodukter, herunder spild ved påfyldning af brændstof på køretøjer, skal opsamles straks. Der skal forefindes absorptionsmateriale til opsamling af sådant spild.



*Opsamlingsbassinet:*

27. Virksomheden skal sikre, at overfladevand, der opsamles i et tæt bassin med henblik på at blive genbrugt til vanding af kompost og oplag af råvarer, ikke giver anledning til lugtgener. Allerød Kommune kan ved lugtgener, der er væsentlige for omgivelserne, stille krav til iltindhold og pH i vandet.

Overskydende vand skal transporteres med tankvogn til renseanlæg efter anvisning fra Allerød Kommune.

## 5.7 Egenkontrol

28. Virksomheden skal løbende og mindst 2 gange årligt foretage visuel kontrol for utætheder, revnedannelser og vedligeholdelsesstand af belægningen på komposteringspladsen. Utætheder skal udbedres så hurtigt som muligt efter at de er konstateret.

Resultatet af besigtigelse og eventuelle udbedringer skal noteres i driftsjournalen. Allerød Kommune kan kræve, at virksomheden lader en uvildig sagkyndig foretage dette eftersyn, dog højst 1 gang hvert 3. år.

29. Der skal årligt udtages en prøve i opsamlingsbassinet.

Prøven skal tages 1 til 2 dage efter regnvejr, men ikke under forhold, hvor det må formodes, at mængden af regn har været så stor, at evt. udvaskede stoffer er meget fortyndede.

Prøven skal udtages og analyseres af et laboratorium, der er akkrediteret til prøvetagning af vand og til analyse for følgende parametre:

Parameter	Detektionsgrænse*	Overvågningsværdi	Metode
Ledningsevne mS/m	1,5	150	DS/EN 27888
Total-N mg/l	1,5	25	M010
Total-P mg/l	0,3	5	M011
Kalium mg/l		200	DS/EN ISO 11885
Bly µg/l	1	25	M013
Cadmium µg/l	0,05	1	M013
Kobber µg/l	1	50	M0131,5
pH		7 – 8,5	M051
NVOC mg/l	1,5	150	M033
Permanganattal		550	DS/EN ISO 8467

Tabel 2.

\* Detektionsgrænse er beskrevet i bek. om kvalitetskrav til miljømålinger nr. 1071 af 28. oktober 2019, bilag 1.

Herudover skal vandets udseende og lugt beskrives.

Analyseresultaterne for de ovenstående parametre skal fremsendes til Allerød Kommune senest 1 måned efter udtagning. Hvis der er en overskridelse af overvågningsværdien, skal der tillige fremsendes en redegørelse om årsagen til denne overskridelse.

30. Der skal årligt udtages en prøve i opsamlingsbassinet af pesticider.

Prøven skal tages 1 til 2 dage efter regnvejr, men ikke under forhold, hvor det må formodes, at mængden af regn har været så stor, at evt. udvaskede stoffer er meget fortyndede.





Prøven skal udtages og analyseres af et laboratorium, der er akkrediteret til prøvetagning af vand og til analyse for følgende parametre:

Parameter	Detektionsgrænse	Overvågningsværdi	Metode	U <sub>rel</sub>
Mechlorprop (MCP)	0,010 µg/l	18 µg/l	M065	
MCPA	0,010 µg/l		M065	
Dichlorprop (2,4-DP)	0,010 µg/l	41 µg/l	M065	
Simazin	0,010 µg/l	1 µg/l	LC/MS	10 %
Atrazin	0,010 µg/l	0,6 µg/l	M065	
Dichlobenil	0,010 µg/l		M065	
4-CPP, (4-Chlorprop)	0,010 µg/l		M065	
2,6-Dichlorprop (2,6-DCPP)	0,010 µg/l		M065	
Desisopropylatrazin	0,010 µg/l		M065	
Desethylatrazin	0,010 µg/l		M065	
Hydroxyatrazin	0,010 µg/l		M065	
2,6-Dichlorbenzamid (BAM)	0,010 µg/l	78 µg/l	M065	
Bentazon	0,010 µg/l	45 µg/l	M065	
Desphenyl-chloridazon	0,010 µg/l		LC/MS/MS	20 %
Methyl-desphenyl-chloridazon	0,010 µg/l			
Hexazinon	0,010 µg/l		M065	
ETU (Ethylthiourea)			LC/MS	20 %
Aminomethylphosphonsyre, AMPA	0,010 µg/l		M059	
Desethylterbutylazin			LC/MS	20 %
Glyphosat	0,010 µg/l		M059	
Hydroxysimazin	0,010 µg/l		LC/MS	15 %
Desethyl-desisopropylatrazin	0,010 µg/l			
Desethyl-hydroxy-atrazin	0,010 µg/l		LC/MS	20 %
Desisopropyl-hydroxy-atrazin	0,010 µg/l		LC/MS	20 %
Didealkyl-hydroxy-atrazin	0,010 µg/l		LC/MS	20 %
2,6-dichlorbenzoesyre	0,010 µg/l		LC/MS	20 %
4-nitrophenol	0,010 µg/l		LC/MS	15 %
2,4-dichlorphenol	0,010 µg/l	0,2 µg/l	M065	
2,6-dichlorphenol	0,010 µg/l	3,4 µg/l	M065	

Tabel 3.

\* Detektionsgrænse er delvist beskrevet i bek. om kvalitetskrav til miljømålinger nr. 1071 af 28. oktober 2019, bilag 1.

Analyseresultaterne for de ovenstående parametre skal fremsendes til Allerød Kommune senest 1 måned efter udtagning. Hvis der er en overskridelse af overvågningsværdien, skal der tillige fremsendes en redegørelse om årsagen til denne overskridelse.

31. Der skal føres driftsjournal med angivelse af:

- Registrering af mængder af færdig kompost, som køres fra anlægget
- Registrering af dato for hhv. modtagelse, neddeling og påbegyndt kompostering af have- og parkaffald.
- Registrering af temperaturmålingerne
- Registrering af oplag af have- og parkaffald, jf. vilkår 11 - 17
- Registrering af tidspunkt for lugtklager og eventuelt gennemførte afhjælpende lugtbegrænsende foranstaltninger
- Dato for visuel kontrol for utætheder, revnedannelser og vedligeholdelsesstand af tætte belægningen på kompostpladsen, samt dato for eventuelle udbedringer af revner eller andre skaber, jf. vilkår 29.
- Afvigelse i driften



Driftsjournalen skal opbevares på anlægget i mindst 5 år og skal være tilgængelig for Allerød Kommune.

## 5.8 Bortfald af godkendelsen

32. Godkendelsen bortfalder, hvis den ikke er udnyttet senest den 18. december 2022.

## 6 Ændring af standardvilkår

Vilkårene i nærværende godkendelse er i hovedsagen indsat fra bekendtgørelsen om standardvilkår. Godkendelsesbekendtgørelsen tillader imidlertid, at der undtagelsesvist kan fastsættes ændrede eller yderligere vilkår end standardvilkårene. De ændringer, der er foretaget i nærværende godkendelse ift. standardvilkårene, er anført i skema herunder.

Slettet standardvilkår	Omfatter	Begrundelse
4	Vilkår om vaskeplads.	Vilkåret er ikke relevant ift. det ansøgte.
9, 18, 19, 20, 22, 23, 24 og 28	Vilkår om kompostering af andet end have- og parkaffald.	Vilkåret er ikke relevant ift. det ansøgte.
15	Vilkår omhandler "trapezkompostering".	Vilkåret er ikke relevant ift. det ansøgte.
16	Vilkår omhandler "madraskompostering".	Vilkåret er ikke relevant ift. det ansøgte.
25, 26, 27, 32, 33 og 34	Vilkår omhandler lugtforurening.	Vilkåret er ikke relevant ift. det ansøgte.

De vilkår, der er ændret eller tilføjet ift. standardvilkår i bekendtgørelsen, fordi de er utilstrækkelige i forhold til lokale miljøsyn og/eller er irrelevante ift. det ansøgte, er angivet herunder.

Ændret/nyt vilkår	Ændring	Begrundelse
1	Indsat. Vilkår om tilgængelighed af godkendelse internt på virksomheden.	Det vurderes, at det er vigtigt, at vilkår og begrundelser herfor hele tiden er tilgængelig for driftspersonalet på anlægget.
2	Indsat. Vilkår om ophør.	Vilkår er i overensstemmelse med landzonetilladelsen.
3	Indsat. Vilkår om ophør.	Vilkår følger indvindingstilladelsen.
4	Indsat. Vilkår om ejerforhold.	Det er vigtigt at kende de rette ejere.
5	Tilføjet en frist.	Så vilkåret bedre kan kontrolleres.
7	Indsat. Vilkår om uheld.	Vilkåret letter kommunens tilsyn med virksomheden ifm. uheld.



9	Forkorte vilkår. Behandling mindre end 500 t/år er fjernet.	Virksomheden modtager mere end 500 t have- og parkaffald om året.
10	Forkorte vilkår. Kravet om hegn er fjernet.	Det vurderes, at med virksomhedens beliggenhed i en grusgrav, er kravet om hegn ikke nødvendig.
11	Indsat. Vilkår om maksimale mængder	Er i overensstemmelse med ansøgningen.
14	En sammen skrivning af standardvilkår nr. 13 og 21.	Giver mulighed for opbevaring af strukturmateriale.
20 til 23	Indsat. Vilkår om støj.	Standardvilkårene indeholde ikke vilkår om grænser for støj eller vilkår om egenkontrol.
26	Indsat. Vilkår om spild.	Det vurderes, at det er vigtigt at spild opsamles hurtigt.
27	Tilføjelse: * at bassinet skal være tæt. * at overskydende vand bortskaffes til rensningsanlæg.	Det vurderes: * at det er vigtigt at bassinet er tæt * at det er vigtigt at der er sat vilkår om hvor til overskydende vand skal bortskaffes til.
28	Tilføjelse. Vilkåret er strammet op med 2 årlige visuelle kontroller, i stedet for 1, at resultatet af kontrollen skal noteres i driftsjournalen, samt at der kan kræves ekstern kontrol af belægningen.	Det vurderes, at det er vigtigt at disse oplysninger noteres i driftsjournalen aft. tilsynet, samt at det er vigtigt med en tæt belægning, da virksomheden er beliggende i et OSD-område.
29	Indsat. Vilkår om kontrol af overfladevand.	Det vurderes, at det er vigtigt at overfladevandet kontrolleres for uønskede stoffer.
30	Indsat. Vilkår om kontrol af overfladevand.	Det vurderes, at det er vigtigt at overfladevandet kontrolleres for uønskede stoffer, her pesticider.
31	Ændret. Vilkåret om egenkontrol er tilrettet godkendelsen.	Driftsjournalen indeholde nu de relevante oplysninger ift. godkendelsen.
32	Indsat. Vilkår om bortfald af godkendelsen.	Iht. godkendelsesbekendtgørelsens § 32, stk. 1.

## 7 Vurdering af det ansøgte

### 7.1 Generelt

Det ansøgte vedrører godkendelse af virksomhed efter § 33, stk. 1 i miljøbeskyttelsesloven.

Virksomheden er omfattet af godkendelsesbekendtgørelsens bilag 2, punkt K214 for:



” Anlæg til kompostering af affald og evt. andre materialer, bortset fra aktiviteter etableret i forbindelse med et husdyrbrug, med en kapacitet for tilførsel af affald på mere end 100 tons pr. år, bortset fra anlæg omfattet af listepunkt 5.3 i bilag 1.”

Godkendelsen er bygget op omkring standardvilkårene for K 214. Vilkårene der omhandler andet affald end uforurenet have- og parkaffald er ikke medtaget i denne godkendelse, da virksomheden kun må modtage uforurenet have- og parkaffald. Endvidere er vilkår om trapez- og madreskompostering ikke medtaget, da der kun anvendes milekompostering på virksomheden.

Herudover er der vilkår til kontrol af den eksisterende belægning, støjemissioner, overfladevand og til ophør af virksomheden. Ophør af virksomheden er knyttet sammen med råstoftilladelsen for området.

## 7.2 Planforhold

Virksomheden er placeret på matr. nr. 8 a, Uggeløse by, Uggeløse, Uggeløse Skovvej 9, 3540 Lyngø. Se bilag 1.

Virksomheden er beliggende i landzone og er, efter endt råstofudvinding, omfattet af lokalplan 352 ”Natur- og grusgravsområde vest for Uggeløse, Allerød Kommune”. Allerød Kommune har meddelt landzonetilladelse frem til den 31. december 2025.

Området er udlagt til råstofindvinding og der foreligger en tilladelse af 7. september 2016 til råstofindvinding frem til 7. september 2025. Udgravningen af råstofferne vil blive koordineret med driften af komposteringsanlægget. Udgravningen af råstofferne, under komposteringspladsen, forventes udført i perioden fra 1. januar til 7. september 2025. Efter endt grusgravning overgår området ifølge lokalplanen til et rekreativt område. Der stilles derfor vilkår om, at hvis retten til grusgravningen bortfalder, bortfalder tilladelsen til komposteringspladsen.

Virksomheden ligger i et område med særlige drikkevandsinteresser og i et nitratfølsomt indvindingsområde.

I 1998/1999 etableredes et opsamlingsbassin for overfladevand. Opsamlingsbassinet er beliggende indenfor komposteringsanlæggets afgrænsning. Vandet i bassinet benyttes til bl.a. støvbekæmpelse. Opsamlingsbassinet har i 2015 et overfladeareal på ca. 200 m<sup>2</sup>, men af luftfotos ses, at arealet varierer betydeligt mellem årene. Opsamlingsbassinet er omfattet af Naturbeskyttelseslovens § 3.

Lige vest for komposteringspladsen ligger en mose, som ligeledes er beskyttet efter § 3 i Naturbeskyttelsesloven.

Frederiksborg Amt har tidligere frarådet en udvidelse af anlægget, så der kunne komposteres 50.000 t have- og parkaffald pr. år, da anlægget ligger i et område med særlige drikkevandsinteresser og i et nitratfølsomt område.

Allerød Kommune har den 18. december 2020 udarbejdet en VVM screening, der vurderer, at en videreførelse af det eksisterende komposteringsanlæg ikke vil medføre væsentlige miljøpåvirkninger og dermed ikke forudsætter udarbejdelse af en miljøkonsekvensrapport.

Endelig har Allerød Kommune den 18. december 2020 udarbejdet en landzonetilladelse.

Allerød Kommune vurderer, at komposteringsaktiviteterne er en eksisterende lovlig anvendelse og at anlægget på givne vilkår kan placeres i området.

## 7.3 Indretning og drift

Komposteringsanlægget er en integreret del af Kurt Sørensens ApS, der består af følgende aktiviteter:

- Udvinding og genbrug af sten- og grusmaterialer og muldjordsprodukter
- Kompostering af have- og parkaffald
- Fremstilling af jordprodukter baseret på kompost
- Modtagelse, sortering og genbrug af uforurenet, uorganisk bygningsaffald
- Knusning og genbrug af beton og tegl til vejbygningsformål

Komposten afsættes hovedsageligt til professionelle formål, hvortil der efterspørges sammensatte produkter (grus, sand, muld og kompost).



Komposteringsanlægget modtager sorteret have- og parkaffald fra St. Rosenbusk Grusgrav og fra Bregnebjerggård. Da anlægget er en intern del af Bregnebjerggårds Grusgrav vil anlægget kun være bemandedt i forbindelse med aktiviteter på anlægget.

Selve kompostpladsen er på 14.000 m<sup>2</sup> og har en kapaciteten på 15.000 t/år. Se bilag 2.

Pladsen er ikke etableret med en impermeable belægning. Den nuværende plads er udført med ca. 70 cm knust tegl og ca. 10 cm lag af knust beton indeholdende cement. Dette er ved komprimeringen fordelt i hullerne i teglet, og er med til at gøre belægningen tættere.

Pladsen har et fald på ca. 1 m mod det 200 m<sup>2</sup> store opsamlingsbassin, med en kapacitet på ca. 100 m<sup>3</sup>.

Sammen med en god vedligeholdelsesstandard af pladsen, overvågning af vandet i opsamlingsbassinet, at pladsen er midlertidig frem til 31. december 2025 og at der efterfølgende fjernes 6 til 7 m materiale under pladsen, er det Allerød Kommunes vurdering at det vil være tilstrækkeligt til at sikre grundvandet.

Pladsen vil være omkranset af 2 til 3 m høje jordvolde mod øst og syd, og mod nord består volden af færdig kompost. Voldene vil dels fungere som støjværn, dels sikre at den nedbør der falder på komposteringspladsen strømmer til opsamlingsbassinet.

Der modtages og behandles have- og parkaffald og kompost i tidsrummet mandag til fredag kl. 6<sup>00</sup> til 15<sup>30</sup> og lørdag fra kl. 9<sup>00</sup> til kl. 12<sup>00</sup>. Der er generelt ikke aktivitet på pladsen søndage eller på helligdage. I sjældne tilfælde kan der dog forekomme aktivitet på pladsen udenfor dette tidsrum.

I bilag 3 er komposteringsanlægget nærmere beskrevet.

## 7.4 Støj herunder kørsel til og fra virksomheden

Når anlægget er i fuld drift, vil der i gennemsnit komme 6 til 9 lastbiler med have- og parkaffald og der vil køre 3 til 4 lastbiler med kompost fra anlægget hver dag. Med den nuværende drift kommer der kun ganske få biler til anlægget, der er i perioden 2018 – 2020 modtaget ca. 330 t have- og parkaffald/år.

Virksomheden har eget neddelingsanlæg for kompost. Ved fuld drift forventes det, at der neddeles ca. hver 4. uge i perioden fra 1. maj til 1. september, og i perioden fra 2. september til 30. april, at der neddeles ca. hver 8. uge.

I forbindelse med vending af have- og parkaffaldet anvendes en læssemaskine eller en gravemaskine.

Til og fra kørsel vil foregå via Uggeløse Skovvej og Slangerupvej.

Nærmeste beboelse er beliggende ca. 200 m mod øst på den sydlige side af Uggeløse Bygade, og ca. 400 m mod vest. Mod nord ligger nærmeste beboelse ca. 450 m væk.

Det vurderes, at komposteringsanlægget kan overholde de vejledende grænseværdier, svarende til områdetype 5 udenfor virksomhedens skel, jf. Miljøstyrelsens vejledning nr. 5/1984 om Ekstern støj fra virksomheder.

Det vurderes generelt, at støjen fra virksomheden, herunder støj fra til- og fra kørsel ikke vil påføre omgivelserne gener, som er uforenelig med hensynet til omgivelsernes anvendelse og sårbarhed.

Der stilles støjvilkår svarende til Miljøstyrelsens vejledende grænser til områdetype 3.

Allerød Kommune vurderer, at virksomheden kan overholde de vejledende støjgrænser.

## 7.5 Lavfrekvent støj, infralyd og vibrationer

Lavfrekvent støj (10 - 160 Hz, A-vægtet) kan forekomme fra lastbiler i tomgang. Denne emission vil være reguleret af Regulativ for tomgangskørsel i Allerød Kommune som vedtaget af Byrådet den 29. april 2010.

## 7.6 Luftforurening

I tørre perioder vil der ske vanding af arealerne for at undgå støv. I forbindelse med vending af komposten vil der i fornødent omfang blive vandet således at støvgener undgås.

Da der kun modtages sorteret have- og parkaffald, vurderes det, at der ikke vil være papir eller plast, der vil flyve rundt i omgivelserne.

Der er ikke modtaget klager over støv og papir/plastflugt fra virksomheden.



Der stilles vilkår om, at virksomheden ikke må give anledning til støvgener, som efter tilsynsmyndighedens vurdering er væsentlige for omgivelserne.

Det er Allerød Kommunes vurdering, at dette vil sikre omgivelserne mod støvgener og papir/plastflugt fra virksomheden.

## 7.7 Lugtudsendelse fra virksomheden

Lugtgener fra have- og parkaffaldet undgås ved en tilstrækkelig ofte vending af have- og parkaffaldet, hvilket der stilles vilkår om.

Hvis der opstår lugtgener fra opsamlingsbassinet, stilles der vilkår om iltindhold og pH i vandet, for på den måde at kunne begrænse lugtgenerne fra opsamlingsbassinet.

Der er ikke modtaget klager over lugt fra virksomheden.

Der stilles vilkår om, at virksomheden ikke må give anledning til lugtgener, som efter tilsynsmyndighedens vurdering er væsentlige for omgivelserne.

Det er Allerød Kommunes vurdering, at dette vil sikre omgivelserne mod lugtgener.

## 7.8 Affaldshåndtering

Have- og parkaffaldet er forsorteret. I forbindelse med at komposten sorteres og sigtes, vil der opstå en mindre mængde affald.

Virksomheden vil overholde kravene til håndtering af affaldet i affaldsbekendtgørelsen og Allerød Kommunes Regulativ for Erhvervsaffald.

Der stilles vilkår om, at der skal forefindes opsugningsmateriale til opsamling af olie eller kemikalier, samt til opbevaring af dette affald.

## 7.9 Risikoen for jord- og grundvandsforurening.

Hele Allerød Kommune er udpeget som Område med Særlig Drikkevandsinteresser (OSD).

Komposteringspladsen er opbygget af ca. 70 cm knust tegl og ca. 10 cm knust beton, med fald mod et opsamlingsbassin.

Herunder ligger et lerlag på 2 til 3 m jf. DGU boring nr. 193.1401 og 193.1403.

For at sikre at belægningen er så tæt som mulig, stilles der vilkår om at pladsen to gange om året, mod kun en gang/år i standardvilkåret, skal gennemgå en visuel kontrol for utætheder, revnedannelser og vedligeholdelsestand, og at eventuelle utætheder hurtigst muligt skal udbedres.

En gang årligt undersøges vandet i opsamlingsbassinet for en række stoffer. Det sker for at overvåge udviklingen af indholdet af miljøfremmede stoffer. De sidste 4 års prøver er alle under den fastsatte overvågningsværdi i vilkår 29. Hvis der mod forventning sker en stigning i disse værdier stilles der vilkår om at virksomheden sender en redegørelse for årsagen til denne stigning.

Den årlige undersøgelse af vandet i opsamlingsbassinet er udvidet med grundpakken for pesticider, da der over de senest år er gjort en række fund af pesticider i vand fra andre komposteringspladser. Da der ikke på nuværende tidspunkt er viden om mængden af pesticider i vandet har Allerød Kommune stillet et vilkår der skal belyse mængden af pesticider i vandet fra opsamlingsbassinet. Der er sat overvågningsværdier på en række af pesticiderne, som svare til det generelle kvalitetskrav til indlandsvand i bek. om fastlæggelse af miljømål for vandløb, søer, overgangsvande, kystvande og grundvand, nr. 1625 af 19. december 2017.

Mellem 1. januar og frem til den 7. september 2026 vil hele området indgå i råstofgraven og der vil blive fjernet mellem 6 m og 7 m materialer under komposteringspladsen.

Der foregår ikke vask eller service på komposteringspladsen. Der er opstillet to brændstoftanke på pladsen, en 1.500 liter og en 2.500 liter. Tankning af mobile maskiner, der anvendes i forbindelse med drift af såvel grusgrav som komposteringsplads, sker på pladsen. Tankning af ikke mobile maskiner (f.eks. sorteranlæg) sker ved at tanken flyttes til anlægget i grusgraven og flyttes retur til komposteringspladsen efter tankning. Tankning af maskiner sker på komposteringspladsen af hensyn til at minimere risiko for miljøet, da pladsen (i modsætning til grusgraven) er beliggende ca. 5 meter over grusgravens bund, og desuden er indrettet med tæt belægning og fald mod opsamlingsbassin. Tankningsprocedure for grusgravens materiel sker endvidere



efter aftale med Region Hovedstaden. Der anvendes to tanke med et minimum af indhold af sikkerheds- og miljøhensyn. Placering af tankene på komposteringspladsen vurderes at være den mest optimale også i forhold til at minimere risikoen for tyveri af brændstof og den miljømæssige risiko for spild der er i forbindelse med evt. tyveri.

Det er Allerød Kommunes vurdering, at belægningen vil sikre en tilstrækkelig beskyttelse af grundvandet, da der er skærpet overvågning af belægningen, at der er et fald mod opsamlingsbassin, at overfladevandet kontrolleres årlig, at driften af komposteringspladsen er tidsbegrænset til udgangen af 2025, samt at der fjernes 6 til 7 m materiale efterfølgende.

Med disse vilkår vurderer Allerød Kommune, at risikoen for jord- og grundvandsforurening er begrænset mest muligt.

Matrikel 8 a Uggeløse by, Uggeløse er ikke kortlagt jf. Jordforureningsloven<sup>5</sup> og er ikke omfattet af områdeklassificering.

## 7.10 Spildevand

Vandet fra opsamlingsbassinet anvendes i komposteringsprocessen og til støvbekæmpelse på anlægget. Det er erfaringen fra andre komposteringsanlæg, at der er balance mellem nedbørsmængden og den mængde vand, der bruges på anlægget, således at der ikke skal bortskaffes noget overfladevand.

Tidligere analyser af overfladevandet fra komposteringspladsen viser, at det ikke er egnet til nedsivning, da der er forhøjede værdier af total-P, kalium, bly og NVOC i forhold til grundvandskvalitets- og drikkevandskriterierne.

Opsamlingsbassinet er opbygget med blåler i bunden, samt et beskyttelseslag på 20 til 30 cm let komprimeret fyldjord. Det er Allerød Kommunes vurdering, at denne opbygning af opsamlingsbassinet vil sikre en tilstrækkelig beskyttelse af grundvandet.

Der stilles vilkår om, at overfladevandet ledes til en tæt opsamlingsbeholder eller tilsvarende bassin.

Hvis der kommer meget store nedbørsmængder, således at opsamlingsbassinets kapacitet overskrides, stilles der vilkår om at overskydende vand transporteres med tankvogn til renseanlæg efter anvisning fra Allerød Kommune, således at der ikke er risiko for at tilstanden i Maglemosen påvirkes. Der er ikke indenfor de sidste 5 år bortkørt vand fra opsamlingsbassinet.

I disse situationer vil der være personale på anlægget og i den nærliggende grusgrav, for at kontrollere, at der ikke sker skader.

## 7.11 Ophør af virksomheden

Der er fastsat vilkår om, at ved ophør af virksomhedens drift, skal virksomheden træffe de nødvendige foranstaltninger, for at undgå forureningsfare og for at bringe stedet tilbage i tilfredsstillende tilstand. En redegørelse for disse foranstaltninger skal fremsendes til tilsynsmyndigheden senest 3 måneder, før driften ophører.

## 7.12 Egenkontrol

Virksomheden er beliggende i et OSD-område. Der sættes derfor vilkår til 2 årlige inspektion af udendørs befæstede arealer, mod den ene gang der er vilkår om i standardvilkårene.

Der er sat vilkår om, at virksomheden, dog højst en gang om året, efter anmodning fra Allerød Kommune skal dokumentere at støjvilkåret er overholdt.

Der er sat vilkår om, at virksomheden, en gang årligt, skal udtage en prøve af vandet i opsamlingsbassinet.

Endelig er der sat vilkår om, at virksomheden skal føre en driftsjournal over virksomhedens aktiviteter. Se bilag 4.

Det er Allerød Kommunes vurdering, at med disse vilkår til egenkontrol, sikres det at virksomheden kan dokumentere en miljømæssig forsvarlig drift af komposteringsanlægget.

---

<sup>5</sup> Lovbek. nr. 282 af 27. marts 2017 om forurennet jord



### 7.13 BAT

Hvis godkendelsen vedrører en virksomhed, der er omfattet af et eller flere afsnit i bilaget til bekendtgørelse om standardvilkår i godkendelse af listevirksomhed, som det er tilfældet med godkendelsen af komposteringsanlægget, erstatter standardvilkårene de krav, der er en følge af BAT. Det er således standardvilkårene i godkendelsen, der udtrykker BAT-standarden på godkendelsestidspunktet. Allerød Kommune har således ikke fundet grundlag for at stille vilkår i godkendelsen ift. BAT, som går ud over standardvilkår.

### 7.14 Konsekvensvurdering af det ansøgte i forhold til recipienter, vandområdeplan, Natura 2000-områder og bilag IV-arter

#### Lovgivning

Ifølge habitatbekendtgørelsen skal det ved miljøgodkendelse af virksomheder sikres, at der ikke sker væsentlige påvirkninger af Natura 2000-områder.<sup>6</sup>

Før der meddeles godkendelse, skal der foretages en vurdering af, om projektet i sig selv, eller i forbindelse med andre planer og projekter, kan påvirke et Natura 2000-område væsentligt jf. § 6 og § 7, stk. 6, nr. 6 i samme bekendtgørelse.

Derudover skal det i henhold til Naturbeskyttelseslovens § 3 vurderes, at der ikke sker en tilstandsændring i recipienten, den nærliggende mose.<sup>7</sup>

I forbindelse med meddelelse af nærværende godkendelse er der gennemført en vurdering af virksomhedens opsamlingsbassin og det nærliggende mose/sø-område.

#### Natura 2000-område

Nærmeste Natura 2000 område (nr. 139 – Øvre Mølleådal, Furesø og Frederiksdal Skov) er beliggende i en afstand af 2 km syd for komposteringsanlægget. Området omfatter den øvre del af Mølleådalen, Hestetangs Å, Vassingerødløbet, Furesø, Farum Sø, Bastrup Sø og Buresø, moser og løvskovene Ganløse Eged, Terkelskov og Frederiksdal Skov. Natura 2000-området ligger inden for hovedvandopland Øresund, og afstrømmer til Mølleå-systemet, der udgør ét særskilt vandløbs-system i hovedvandoplandet. Området består af habitatområde nr. H123, Øvre Mølleådal, Furesø og Frederiksdal Skov.

Spildevand fra komposteringspladsen afledes ikke til nærliggende recipient. Spildevandet (re-)cirkulerer inden for komposteringspladsen hvorfor kommunen vurderer, at tilladelse til drift af komposteringsanlægget er uden væsentlig betydning for dyre- og plantelivet indenfor ovennævnte Natura 2000 område.

#### Recipienten

Overfladevandet fra komposteringspladsen ledes til et opsamlingsbassin, som er omfattet af naturbeskyttelseslovens § 3 og beliggende inden for komposteringsanlæggets afgrænsning. Opsamlingsbassinet er isoleret idet der ikke er afløb til den nærmeste recipient, Maglemosen.

I 1998/99 er opsamlingsbassinet etableret i forbindelse med anlæggelse og indretningen af komposteringsanlægget. Opsamlingsbassinet er etableret med det formål at modtage og opbevarer overfladevand fra pladsen. Vandet benyttes til støvbekæmpelse og i komposteringsprocessen. Vandet karakteriseres som spildevand. I nærværende tilladelse stilles vilkår om, at der ikke må ske oversvømmelse fra opsamlingsbassinet. Før der er risiko for oversvømmelse til nærliggende beskyttede mose og sø skal vand pumpes op og transporteres med tankvogn til renseanlæg, således at vandstanden i opsamlingsbassinet falder og der derved ikke kan ske en stofmæssig og/eller hydraulisk påvirkning af nærliggende beskyttede Maglemose.

<sup>6</sup> Bek. om ud pegning og administration af internationale naturbeskyttelseområder samt beskyttelse af visse arter, nr. 1595 af 6. december 2018.

<sup>7</sup> Lovbek. om naturbeskyttelse nr. 240 af 13. marts 2019





Komposteringsanlægget og de nærliggende beskyttede naturtyper, mose og sø, er beliggende i oplandet til Kedelsø-Langsø Å (øvre Græse Å). Græse Å ligger indenfor hovedvandoplandet 2.2 Isefjord og Roskilde Fjord. Komposteringsanlægget er således ikke beliggende i samme vandopland som nærmeste Natura 2000-område.

Spildevand fra komposteringspladsen afledes ikke til nærliggende recipient. Spildevandet (re-)cirkulerer inden for komposteringspladsen hvorfor kommunen vurderer, at tilladelse til drift af komposteringsanlægget er uden betydning for dyre- og plantelivet i recipienten.

### **Beskyttede arter**

Allerød Kommune har endvidere ikke kendskab til, at yngle- eller rasteområder for de dyrearter, der er optaget i habitatdirektivets bilag IV, litra a), eller at de plantearter, som er optaget i habitatdirektivets bilag IV, litra b) i nogen af disse livsstadier beskadiges eller ødelægges som følge af driften af komposteringsanlægget, med de vilkår der følger af nærværende tilladelse.

### **Sammenfattende vurdering**

Allerød Kommune finder, at projektet er i overensstemmelse med Vandområdeplanen, da det ikke vil påvirke nogen vandområder negativt og at der ved gennemførelse af projektet og dets krav til opsamling af vand fra komposteringsanlægget ikke sker en væsentlig påvirkning af det nærmeste Natura 2000-områdes udpegningsgrundlag eller påvirkning af naturtyper beskyttet efter naturbeskyttelsesloves § 3.

Tilladelse til fortsat midlertidig drift af komposteringsanlægget vurderes således ikke at påvirke Natura 2000 området eller udpegningsgrundlaget for Natura 2000 området.

## **7.15 VVM-screening**

Der er i forbindelse med godkendelsesbehandling af virksomheden foretaget VVM-screening af virksomheden i medfør af miljøvurderingsloven. Allerød Kommune har på baggrund af kriterierne i miljøvurderingslovens bilag 6 (VVM-screening) den 18. december 2020 afgjort, at projektet ikke påvirker miljøet væsentligt, og dermed ikke forudsætter udarbejdelse af en miljøkonsekvensrapport.

## **8 Afgørelse**

Det vurderes, at virksomheden har truffet de nødvendige foranstaltninger til at forebygge og begrænse forureningen, da virksomheden er omfattet af standardvilkår. Det vurderes også, at virksomheden i øvrigt kan drives på stedet uden at påføre omgivelserne forurening, som er uforenelig med hensynet til omgivelsernes sårbarhed og kvalitet, jf. miljøbeskyttelseslovens kapitel 1.

## **9 Begrundelse for afgørelsen**

Virksomheden er beliggende i et område med særlige drikkevandsinteresser (OSD) og der er derfor særlige grunde til at stille krav til beskaffenheden af belægningerne på virksomhedens befæstede arealer. Der er stillet vilkår om regelmæssig kontrol af belægningerne på pladsen i overensstemmelse hermed.

## **10 Klagevejledning mv.**

Nærværende godkendelse kan i henhold til miljøbeskyttelseslovens § 91 stk. 1 påklages til Miljø- og Fødevarerklagenævnet af adressaten for afgørelsen og enhver, som har en individuel, væsentlig interesse i sagen. Samtidig kan de institutioner og interesseorganisationer, der er klageberettigede efter miljøbeskyttelseslovens §§ 99 – 100 også klage.

En eventuel klage skal være indsendt til Miljø- og Fødevarerklagenævnet **senest den 15. januar 2021** og indsendes via Klageportalen, som findes via [www.naevneneshus.dk](http://www.naevneneshus.dk), [www.borger.dk](http://www.borger.dk) eller [www.virk.dk](http://www.virk.dk). Klagen bliver videresendt til Allerød Kommune af Klageportalen, og klagen er formelt indgivet, når den er tilgængelig for kommunen i Klageportalen. Hvis Allerød Kommune fastholder afgørelsen, sender Allerød Kommune klagen videre til behandling i Miljø- og Fødevarerklagenævnet via Klageportalen. Klagere får besked om videresendelsen.



Miljø- og Fødevareklagenævnet afviser klager, som er sendt uden om Klageportalen, medmindre der forinden er meddelt fritagelse for brug af Klageportalen. Hvis du ønsker at blive fritaget for at bruge Klageportalen, skal du sende en begrundet anmodning til Miljø- og Fødevareklagenævnet, som træffer afgørelse om, hvorvidt din anmodning kan imødekommes. Se betingelserne for at blive fritaget på [www.naevneneshus.dk](http://www.naevneneshus.dk).

Kurt Sørensen ApS vil få besked, hvis andre klager over afgørelsen.

Tilladelsen kan forsat udnyttes, indtil en eventuel klage er afgjort, medmindre klagemyndigheden bestemmer andet. Men udnyttelse af tilladelsen vil i så fald ske for egen regning og risiko. Klagemyndigheden kan til enhver tid ændre eller ophæve en påklaget tilladelse.

Eventuelt sagsanlæg skal i henhold til Miljøbeskyttelseslovens § 101 stk. 1 være anlagt inden 6 måneder efter, at afgørelsen er meddelt, det vil sige den 18. juni 2021. Er afgørelsen påklaget til Miljø- og Fødevareklagenævnet inden for klagefristen, er fristen for at anlægge et civilt søgsmål 6 måneder efter, at Miljø- og Fødevareklagenævnet afgørelse foreligger.

Allerød Kommune gør opmærksom på, at der til enhver tid er mulighed for aktindsigt i sagen.

## 11 Øvrige forhold

### **Retsbeskyttelse**

Virksomheden kan udnytte miljøgodkendelsen, straks efter at den er meddelt. Se dog under anden lovgivning. Miljøgodkendelsen er midlertidig og udløber den 31. december 2025.

Denne godkendelse er omfattet af en 8-årig retsbeskyttelse, jf. miljøbeskyttelseslovens § 41a, der beskytter virksomheden mod yderligere miljøkrav, medmindre:

1. der er fremkommet nye oplysninger om forureningens skadelige virkning,
2. forureningen medfører miljømæssige skadevirkninger, der ikke kunne forudses ved godkendelsens meddelelse,
3. forureningen i øvrigt går ud over det, som blev lagt til grund ved godkendelsens meddelelse,
4. væsentlige ændringer i den bedste tilgængelige teknik skaber mulighed for en betydelig nedbringelse af emissionerne,
5. det af hensyn til driftssikkerheden i forbindelse med processen eller aktiviteten er påkrævet, at der anvendes andre teknikker,
6. der er fremkommet nye oplysninger om sikkerhedsmæssige forhold på virksomheder, der er omfattet af regler fastsat i medfør af § 7 om risikobetonede processer m.v. eller om sikkerhedsmæssige forhold ved de stoffer, som oplagres på disse virksomheder, eller
7. der i øvrigt er kommet nye oplysninger om behovet for afgitinger på ferskvandsdambrug af hensyn til beskyttelsen af faunaen i vandløb og søer.

Egenkontrolvilkår er ikke omfattet af retsbeskyttelsesperioden, men kan jf. § 72, stk. 3 revideres for at forbedre virksomhedens kontrol med egen forurening eller opnå et mere hensigtsmæssigt tilsyn.

### **Ændringer og udvidelser**

Virksomheden må ikke udvides, ændres anlægsmæssigt eller driftsmæssigt på en måde, der indebærer forøget eller forøget forurening, før udvidelsen eller ændringen er vurderet og eventuelt godkendt i henhold til miljøbeskyttelseslovens § 33.

### **Affaldshåndtering**

Affald skal opbevares og bortskaffes i henholdt til Allerød Kommunes Regulativ for Erhvervsaffald, 2020, med senere ændringer og i øvrigt de til enhver tid gældende regler herom.

<https://www.alleroed.dk/erhverv/affald-og-miljoe/erhvervsaffald/regler-og-gebyrer>

Anmeldelse af farligt affald skal ske på Virk.dk, via følgende link:

<https://allerod.renoweb.dk/Legacy/selvbetjening/AnmeldFarligtAffald.aspx?source=virkdk&formularId=30232.5>

### **Tomgangskørsel**



Tomgangskørsel er ikke tilladt, jf. "Regulativ om tomgangskørsel i Allerød Kommune". Det betyder, at motoren i et holdende motordrevet køretøj ikke må være i gang længere end højst nødvendigt og højst 1 minut. <https://www.alleroed.dk/borger/by-veje-og-trafik/trafik-og-parkering>

### **Anden lovgivning**

Der er med denne miljøgodkendelse ikke taget stilling til eventuel godkendelse efter anden lovgivning, f. eks. byggeloven, arbejdsmiljøloven eller beredskabsloven.

Der er ligeledes meddelt en ny landzonetilladelse til anlægget.

### **Udtalelser og høringsvar**

Virksomheden har haft et udkast af godkendelsen til høring i perioden fra den 27. november 2020 til den 14. december 2020. Virksomheden har den 10. december 2020 fremsendt bemærkninger til udkastet, som er indarbejdet i afgørelsen.

## **12 Offentliggørelse**

Klagefristen er 4 uger fra den dag, afgørelsen er meddelt. Er afgørelsen eller beslutningen offentligt bekendtgjort, regnes klagefristen dog altid fra bekendtgørelsen. Afgørelsen offentliggøres på kommunens hjemmeside under 'høringer': <https://www.alleroed.dk/politik/hoeringer-og-tilladelser> den 18. december 2020.

Med venlig hilsen

Niels Erik von Freiesleben  
Miljøchef

Per Møller  
Miljømedarbejder

Følgende er blevet underrettet om tilladelsen:

- Styrelsen for Patientsikkerhed, [stps@stps.dk](mailto:stps@stps.dk)
- Danmarks Naturfredningsforening, [dnalleroed-sager@dn.dk](mailto:dnalleroed-sager@dn.dk), [me@blouvstrod.dk](mailto:me@blouvstrod.dk)
- Friluftsrådet, [nordsjaelland@friluftsraadet.dk](mailto:nordsjaelland@friluftsraadet.dk)

Bilag:

1. Oversigtskort
2. Situationsplan
3. Miljøteknisk beskrivelse
4. Driftsjournal



## 12. Bilag



**Bilag**

**Graveplan med graveretninger**

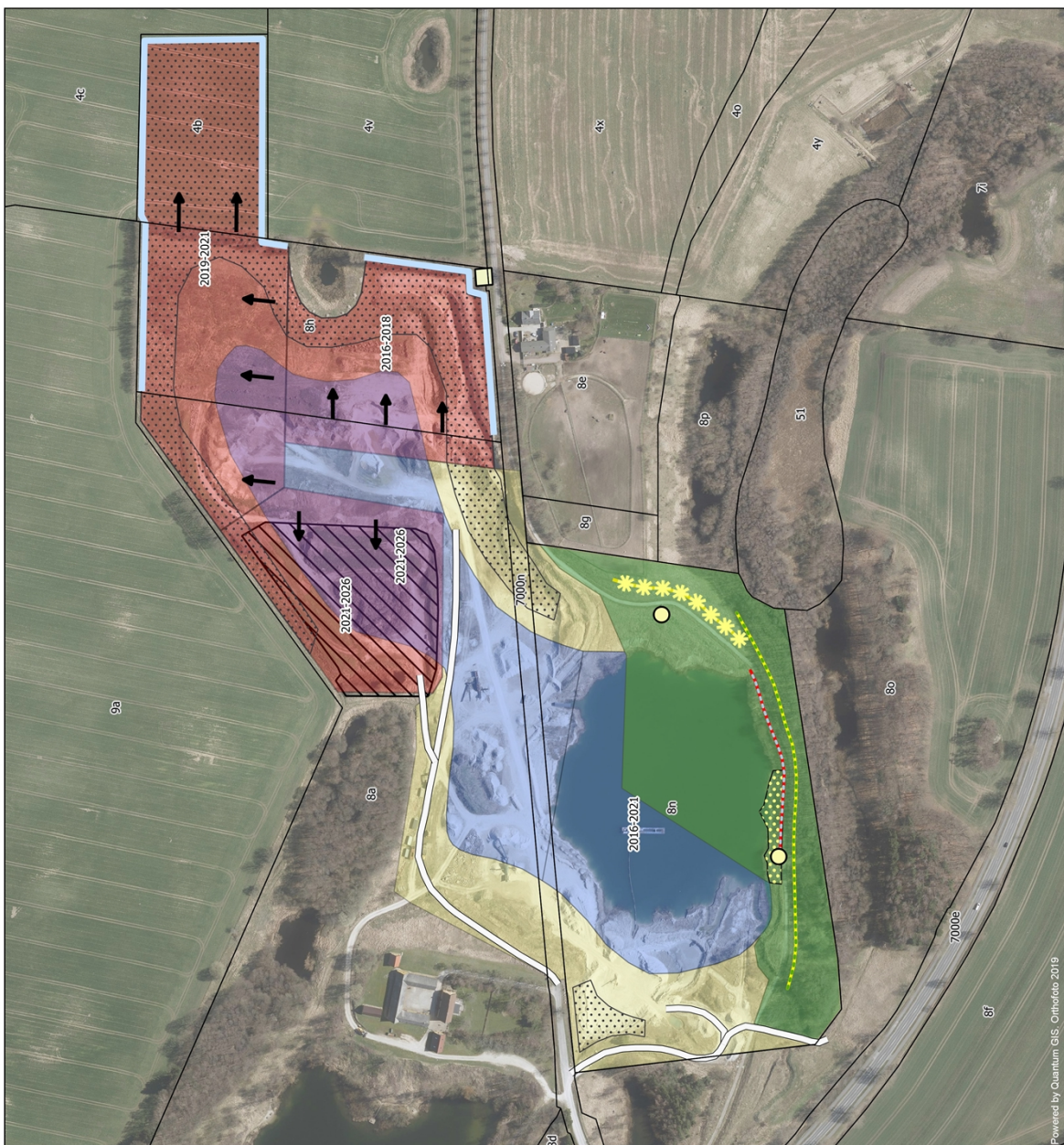
Store Rosenbusk Grusgrav  
Uggeløse Skovvej 9  
3540 Lyngby

**Signaturforklaring**

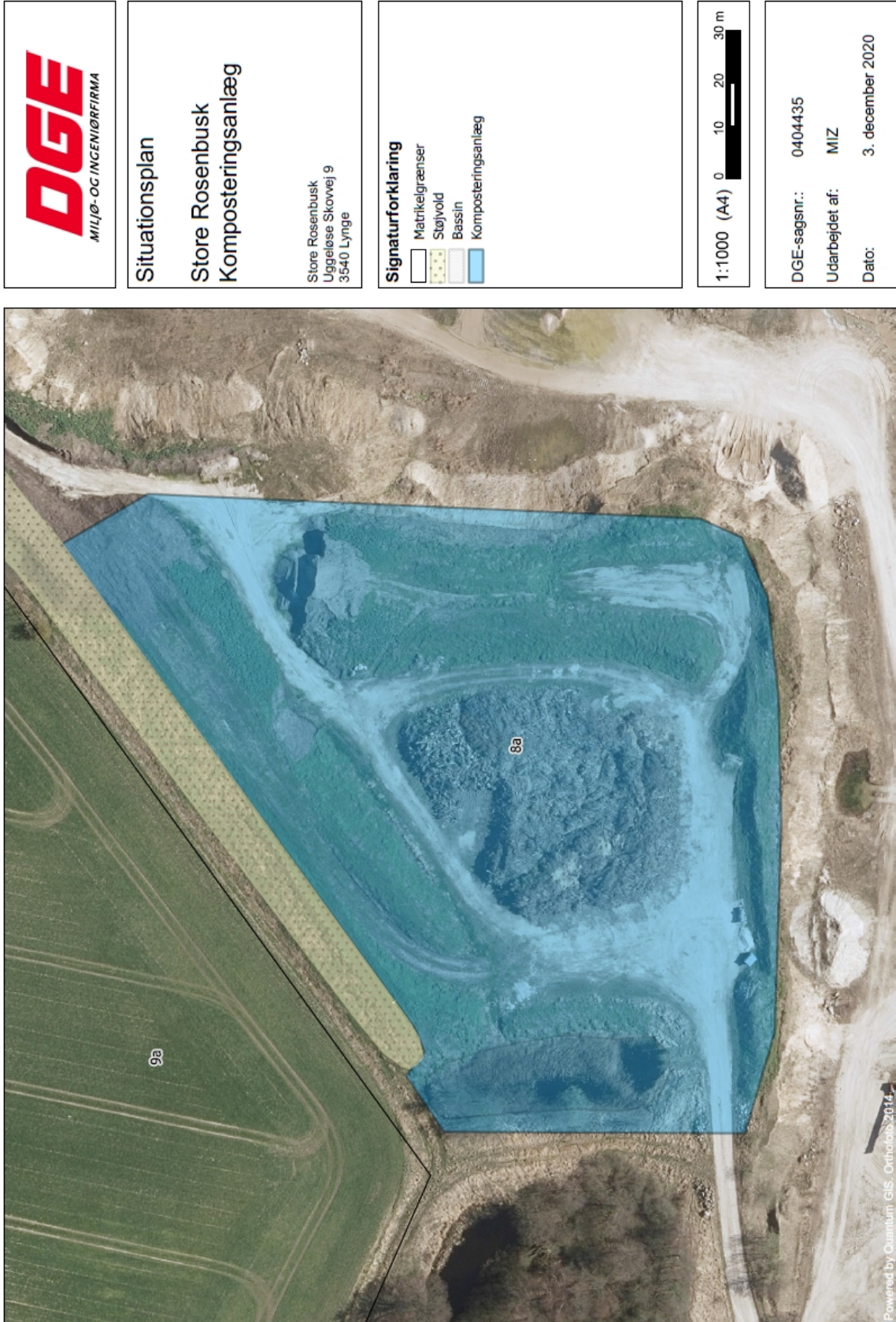
- Matrikelgrænser
- Adgangsveje
- Støtvold
- Midlertidigt hegn
- Rastepladser
- Begravningsbælte
- Planlagt hegn
- Regulering og tilplantning
- Placering af overjord
- Graveområder under vandspejl
- Graveområder over vandspejl
- Færdigudgravet areal
- Areal under efterbehandling
- Komposteringsplads

1:3.000 (A3) 0 50 100 150 m

DGE-sagsnr.: 0404435  
Udarbejdet af: MIZ  
Dato: 9. januar 2020



Powered by Quantum GIS, 07/10/2019





# Miljøteknisk beskrivelse

## Indledning

Der har siden december 1996 været komposteringsanlæg på stedet.

Komposteringsanlægget er beliggende på en del af matr. nr. 8a Uggeløse by, Uggeløse Skovvej 9, 3540 Lyngø.

Komposteringsanlægget er beliggende i landzone og er, efter endt råstofudvinding, omfattet af lokalplan 352 "Natur- og grusgravsområde vest for Uggeløse, Allerød Kommune".

Endelig er området udlagt til råstofudvinding og der foreligger en tilladelse af 7. september 2016 til råstofudvinding frem til 7. september 2026.

## Beskrivelse af området

Komposteringsanlægget ligger i et område, som ligger omkring kote 35 til 40, med et fald fra øst mod vest.

Området ligger i indvindingsoplandet til Hørup Kildeplads/Slangerup Vandværk. Nærmeste regionale vandforsyning er Uggeløse Vandværk, hvis nærmeste boring ligger 1,2 km øst (opstrøms) for anlægget.

## Virksomhedens indretning og drift

Komposteringspladsen er anlagt med et fald mod et opsamlingsbassin. Faldet er skabt ved at udnytte terrænets naturlige fald. Ansøger oplyser at faldet er ca. 1 m over den eksisterende plads.

Den komposteringsplads er opbygget på følgende måde:

- Først er muldlaget fjernet
- Herefter er moræneleret komprimeret
- Der er udlagt ca. 70 cm knust tegl og ca. 10 cm knust beton, som er komprimeret
- Opsamlingsbassinet er opbygget med blåler i bunden
- Der er en vold mellem opsamlingsbassinet og mosen

Rundt om komposteringspladsen er der 2 til 3 m høje jordvolde.

Der er et ca. 200 m<sup>2</sup> stort opsamlingsbassin, med en kapacitet på ca. 100 m<sup>3</sup>, til opsamling af overfladevand.

Ifølge DMI falder der i gennemsnit 68 mm nedbør i den mest regnfulde måned (juli) i Nordsjælland (baseret på klimadata fra 1961 til 1990). De 35 mm nedbør inden for et døgn svarer således til ca. halvdelen af den nedbør, der normalt falder indenfor en måned. I forbindelse med særligt kraftige regnskyl, vil kapaciteten af opsamlingsbassinet sikre, at der ikke sker overløb til mosen.

På kompostanlægget modtages kun uforurenede have- og parkaffald fra Bregnebjerggård, som består af løv, græs, halm, hækafklip, buske og grene. Ved modtagelsen på Bregnebjerggård vejes have- og parkaffaldet og der føres en journal med oplysninger om de modtagne mængder, art, oprindelse samt navnet på den vognmand, der afleverer have- og parkaffaldet.

Til- og frakørsel af materialer sker via Uggeløse Skovvej og Slangerupvej. Adgangsvejen til komposteringspladsen er udenfor åbningstiden afspærret med bom.

Der modtages og behandles have- og parkaffald og kompost i tidsrummet mandag til fredag kl. 6<sup>00</sup> til 15<sup>30</sup> og lørdag fra kl. 9<sup>00</sup> til kl. 12<sup>00</sup>. Der er generelt ikke aktivitet på pladsen søndage eller på helligdage. I sjældne tilfælde kan der dog forekomme aktivitet på pladsen udenfor dette tidsrum.

Neddeling af have- og parkaffald sker ved hjælp af eget materiel. Komposteringen foregår primært i miler. Milerne vendes minimum 3 gange i processen. Vending af komposten sker ved hjælp af læsse- og gravemaskiner. Når komposteringen er tilendebragt, sorteres det færdige kompost maskinelt på et sorterings- og sigtanlæg. Til denne opgave anvendes indlejede maskiner. Der fremstilles forskellige produkter, som ren kompost, kompostberiget muldjord, samt kompost med iblandet grus. Muldjorden kommer fra Bregnebjerggård.



Når den egentlige komposteringsproces er afsluttet, placeres den færdige kompost langs det nordlige skel i et kompostlager. Kompostlageret indeholder færdigkomposteret materiale til videre salg og fungerer samtidig som støjvold ind mod naboejendommen.

Fra neddelingen af have- og parkaffaldet til komposten er færdig til salg går ca. 18 til 24 måneder. Den færdige kompost køres enten retur til Bregnebjerggård eller leveres direkte til kunderne.

Der forventes et brændstofforbrug på ca. 3.000 l miljødiesel/år til neddelere og læsser. Det anvendte materiel er relativt nyt og opfylder de gældende miljøkrav.

Service af maskiner udføres af eksternt autoservicefirma, som forestår håndtering af brugte reservedele, spildolie m.v..

Der er opstillet to brændstoftanke på pladsen, en 1.500 liter og en 2.500 liter. Tankning af mobile maskiner, der anvendes i forbindelse med drift af såvel grusgrav som komposteringsplads, sker på pladsen. Tankning af ikke mobile maskiner (f.eks. sorteranlæg) sker ved at tanken flyttes til anlægget i grusgraven og flyttes retur til komposteringspladsen efter tankning. Tankning af maskiner sker på komposteringspladsen af hensyn til at minimere risiko for miljøet, da pladsen (i modsætning til grusgraven) er beliggende ca. 5 meter over grusgravens bund, og desuden er indrettet med tæt belægning og fald mod opsamlingsbassin. Tankningsprocedure for grusgravens materiel sker endvidere efter aftale med Region Hovedstaden. Der anvendes to tanke med et minimum af indhold af sikkerheds- og miljøhensyn.

### **Virksomhedens forurening**

#### *Affald*

Have- og parkaffaldet er sorteret ved ankomsten til anlægget. Dette er sket på Bregnebjerggård. Der kan opstå mindre mængder affald i forbindelse med at komposten sorteres og sigtes.

#### *Luft- og lugtemmissioner*

Der kan forekomme støv fra til- og frakørsel og håndtering af materialer på pladsen. Dette vil blive reduceret ved renholdelse af arealerne og vanding med vand fra opsamlingsbassinet.

Der kan forekomme lugt fra komposteringsprocessen. Lugten opstår især, hvis komposten er blevet for våd. For at undgå lugten kan der blandes tørt have- og parkaffald i komposten eller komposten kan blive vendt.

#### *Støj*

Antallet af lastbiler til og fra anlægget vil være ca. 9 lastbiler/døgn.

Det forventes, at der neddeles 1 dage/måned i sommerperioden og hver anden måned i vinterperioden. Til sortering og sigtning anvendes indlejet materiel, hvilket vil ske 1 dage/måned.

Der er ingen aktiviteter der giver anledning til vibrationer.

#### *Spildevand*

Der forekommer kun overfladevand fra komposteringsanlægget. Overfladevandet opsamles i et tæt opsamlingsbassin.

Mellem opsamlingsbassinet og mosen er der endvidere en vold, der som en sidste sikring skal forhindre overfladevand i at løbe i mosen.





Der er de sidste fire år udført analyser af vandet fra opsamlingsbassinet, som viser en enkelt lille forhøjelse af pH-værdien i 2016 i forhold til overvågningsværdien.

Parameter	11. okt. 16	20. okt. 17	5. dec. 18	22. okt. 19	6. okt. 20	Overvågningsværdi
Ledningsevne mS/m	53	60	110	38	84	150
Total-N (mg/l)	2,1	2,5	3,2	2,2	6,7	25
Total-P (mg/l)	0,19	<0,003	1	0,62	2,9	5
Kalium (mg/l)	86	85	150	43	130	200
Bly (µg/l)	0,47	0,86	5	0,27	0,35	25
Cadmium (µg/l)	0,019	0,012	0,45	0,028	0,035	1
Kobber (µg/l)	5	2,8	10	4,8	0,71	50
pH	8,6	7,6	7,5	7,8	7,8	7 – 8,5
NVOC (mg/l)	22	39	33	20	30	150
Permanganattal (mg/l)	24,6	37	29,4	20,8	28,1	550

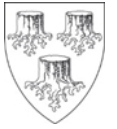
Vand fra opsamlingsbassinet anvendes til støvbekæmpelse og i komposteringen.

Erfaring fra dette og tilsvarende anlæg er, at der sjældent er overskydende vandmængder.

#### Grundvand

Det primære grundvandsbassin vurderes i området at være knyttet til Danien kalksandskalk, der træffes omkring kote - 5. Kalken overlejres af kvartære aflejringer bestående af smeltvandssand og -grus med meget begrænsede forekomster af ler i vekslende tykkelser. De nærmeste borer, som ses i Jupiter, 193.1401 og 193.1403 viser, at lerlaget er 2,2 til 2,8 m tykt.

Den regionale grundvandsstrømning er sydlig til sydvestlig. Når fordampningen er lav, er grundvandsstrømningen vestlig. Der er ingen sekundære magasiner i området. Den store grundvandssø syd for komposteringsanlægget er i forbindelse med det primære grundvandsmagasin. Om sommeren, når fordampningen er høj, trækkes grundvandstrømmen sydligere.



Bilag 4



## Driftsinstruks for Store Rosenbusk komposteringsanlæg

### Modtagekontrol

Kontrol og indvejning af have- og parkaffald sker på Bregnebjerggård. Ved tilførsel og fraførsel af have-/parkaffald og færdige produkter på anlægget registres mængderne, typer m.v. i driftsjournalen på skema A (tilførte mængder) og skema B (fraførte mængder).

Såfremt der ved aflæsning af tilført affald konstateres urenheder i form af plastik, jern el. andet opsamlet dette og anbringes i en opstillet container for affald.

### Registrering af tilførte og fraførte mængder

Ved tilførsel af have-/parkaffald til anlægget registreres de tilførte mængder i driftsjournalen på skema A. I journalen noteres: Dato, mængde og evt. typen af affald. Endvidere noteres nummer på den mile, som affaldet tilføres, samt den samlede mængde tilført have-/parkaffald på anlægget.

Når der bortkøres færdig kompost eller andet fra anlægget noteres dette i driftsjournalen på skema B med angivelse af: Dato, mængde og type af produkt samt evt. nummer på det lager, hvorfra fraførslen sker. Endvidere noteres den samlede fraførte mængde.

### Dokumentation og kontrol

Aktiviteterne på anlægget i forbindelse med anlæggets noteres i driftsjournalen på ugeskemaet (Skema C). Under aktivitet noteres eksempelvis neddeling af haveaffald, aktiviteter i forbindelse med kompostering (eksempelvis vanding, beluftning eller vending af miler), kontrol af pladsens belægning m.v.

Ved kompostering i miler kontrolleres temperaturen i milerne ugentlig ved måling. Temperaturmålingerne noteres på ugeskemaet. Under bemærkninger noteres blandt andet uregelmæssigheder i anlæggets drift, herunder evt. klager over støj-, støv- eller lugtgener, skader på pladsens belægning, uheld med spild af brændstof el. lign.

### Tankning af maskiner

Tankning af maskiner eller andet entreprenørmateriel skal ske fra det tankanlæg, som er opstillet på komposteringsanlægget. Eventuelt spild af olieprodukter, for eksempel i forbindelse med tankning, skal opsamles straks eventuelt anvendes absorptionsmateriale, som findes i forbindelse med tankanlægget. Ved større spild eller uheld kontaktes Allerød kommune eller Falck jf. nedenstående.

### Driftsforstyrrelser og uheld

Ved uheld med betydning for forurening af ydre miljø, eksempelvis større spild af brændstof hydraulikolie eller lign., kontaktes Allerød Kommune straks pr. telefon **48 100 100**.

Udenfor kommunens åbningstider kontaktes Falck på telefon: **70 24 45 10** eller **112**.

Følgende skal oplyses:

- Hvor er skaden sket? Præcis angivelse af skadestedet
- Beskrivelse af skaden/forureningen (f.eks. misfarvning af vandløb, oliespild på jorden)
- Navn og telefonnummer
- Hvordan skaden/forureningen er sket.

Endvidere kontaktes Kurt Sørensen om uheldet på tlf. ????

Andre mindre uheld eller driftsforstyrrelser noteres i driftsjournalen på ugeskemaet.







Store Rosenbusk komposteringsanlæg				
Ugeskema			Uge nr. :	
Dato	Aktivitet			
Temperaturmålinger				
Mile nr.				
Temperatur				
Andet				
Bemærkninger				
Skema C: Ugeskema				